

# UC Näringslivsanalys

Svaret på hur näringslivet utvecklas i kommunerna

## Ängelholms kommun 2009

Skåne län

- Rapport 2009-10-29

### De 10 företagen med högst nettoomsättning 2008 i kommunen

		Nettoomsättning tkr
1	Sita Sverige AB	1 937 726
2	Kraftaktörerna i Sydvästra Sverige AB	657 234
3	MVB Syd AB	613 679
4	Backahill Förvaltning AB	560 522
5	Hemocue AB	510 742
6	Fordonsmateriel AB	401 087
7	Gullbergs Kontorscenter AB	353 825
8	Skånebil Personbilar AB	321 858
9	Rittal Scandinavian AB	316 170
10	Ängelholms Stormarknad AB	284 150

Senast uppdaterad 2009-10-29

# Innehållsförteckning

Innehållsförteckning	
	Sid nr
Översikt - aktiva aktiebolag, handels- och kommanditbolag samt enskild näringsverksamhet	1-2
Översikt - aktiva aktiebolag	3-5
Utveckling nyföretagande	6
Utveckling konkurser och övriga på obestånd	7
Utveckling sysselsättning och omsättning i förhållande till antal arbetsföra	8
Antalsfördelning företag per antal anställda	9
Antalsfördelning företag per omsättningsintervall	10
Utveckling nettoomsättning och förändring av nettoomsättning	11
Utveckling resultat och förändring av resultat	12
Utveckling avkastning på totalt kapital och omsättning per anställd	13
Utveckling kassalikviditet och konsolideringsgrad	14
Utveckling rörelsemarginal och andel med negativt eget kapital	15
Utveckling riskbuffert och materiell anläggningsstruktur	16
Åldersfördelning VD och utveckling av andel kvinnliga VD	17
Utveckling av andel kvinnliga och andel utländska styrelsemedlemmar	18
Utveckling av andel företag som tillhör koncern och utländsk koncern	19
Utveckling obeståndsrisk och riskfördelning	20
Definitioner och SNI-gruppering som används i rapporten	Bilaga 1
Underlag till ett urval av de grafer som presenteras i rapporten	Bilaga 2

Senast uppdaterad 2009-10-29

# Samtliga företagsformer

Översikt - aktiva aktiebolag, handels- och kommanditbolag samt enskild näringsverksamhet

Aktivförändring 0809 - 0909				
	AB	HKB	Enskild	Total
Aktiva företag vid periodens början	1 302	324	2 249	3 875
Nystartade	83	13	194	290
Konkurser	-16	-2	-2	-20
Övriga på obestånd	-9	-3	-9	-21
Övriga förändringar	36	-23	-144	-131
Aktiva företag vid periodens slut	1 396	309	2 288	3 993
<b>Nettoförändring</b>	<b>94</b>	<b>-15</b>	<b>39</b>	<b>118</b>

*Senast uppdaterad 2009-10-29*

Antal aktiva företag per bransch 0909				
	AB	HKB	Enskild	Total
Handel	305	63	231	599
Jordbruk, skogsbruk och fiske	46	16	515	577
Verksamhet inom juridik, ekonomi, vetenskap och teknik	205	60	276	541
Byggverksamhet	121	18	229	368
Branschtillhörighet okänd	123	10	210	343
Annan serviceverksamhet	18	10	212	240
Fastighetsverksamhet	159	15	63	237
Tillverkning	107	9	111	227
Vård och omsorg	48	20	75	143
Transport och magasinering	58	8	64	130
Uthyrning, fastighetsservice, resetjänster och andra stödtjänster	41	18	66	125
Hotell- och restaurangverksamhet	45	25	41	111
Informations- och kommunikationsverksamhet	31	7	70	108
Kultur, nöje och fritid	19	18	61	98
Utbildning	20	8	60	88
Finans- och försäkringsverksamhet	42	3	0	45
Vattenförsörjning, avloppsrening, avfallshantering och sanering	4	0	0	4
Offentlig förvaltning och försvar, obligatorisk socialförsäkring	2	1	0	3
Försörjning av el, gas, värme och kyla	2	0	1	3
Utvinning av mineral	0	0	3	3
Förvärvsarbete i hushåll	0	0	0	0
Verksamhet vid internationella organisationer, utländska ambassader o.d.	0	0	0	0

Senast uppdaterad 2009-10-29

# Aktiebolag

## Översikt - aktiva aktiebolag

Aktivförändring periodvis					
	0809 - 0909	0709 - 0809	0609 - 0709	0509 - 0609	0409 - 0509
Aktiva företag vid periodens början	1 302	1 228	1 157	1 096	1 037
Nystartade	83	83	71	58	50
Konkurser	-16	-6	-13	-6	-17
Övriga på obestånd	-9	-1	-2	-6	-2
Övriga förändringar	36	-2	15	15	28
Aktiva företag vid periodens slut	1 396	1 302	1 228	1 157	1 096
<b>Nettoförändring</b>	<b>94</b>	<b>74</b>	<b>71</b>	<b>61</b>	<b>59</b>

Senast uppdaterad 2009-10-29

Antal aktiva företag per bransch enl SNI 2002 periodvis			
	0709	0609	0509
Fastighets- och uthyrningsverksamhet, företagstjänster	388	362	327
Parti- och detaljhandel	288	271	268
Tillverkning	108	109	110
Byggverksamhet	97	90	85
Branschtillhörighet okänd	67	58	44
Transport, magasinering och kommunikation	63	61	65
Hälsa- och sjukvård, sociala tjänster	50	47	42
Jordbruk, jakt och skogsbruk	48	52	51
Hotell- och restaurangverksamhet	40	35	35
Andra samhällliga och personliga tjänster	37	33	34
Finansiell verksamhet	23	21	18
Utbildning	14	14	13
El-, gas-, värme- och vattenförsörjning	4	4	4
Offentlig förvaltning och försvar	1	0	0
Fiske	0	0	0
Utvinning av mineral	0	0	0
Hushållens verksamhet	0	0	0
Verksamhet vid internationella organisationer	0	0	0

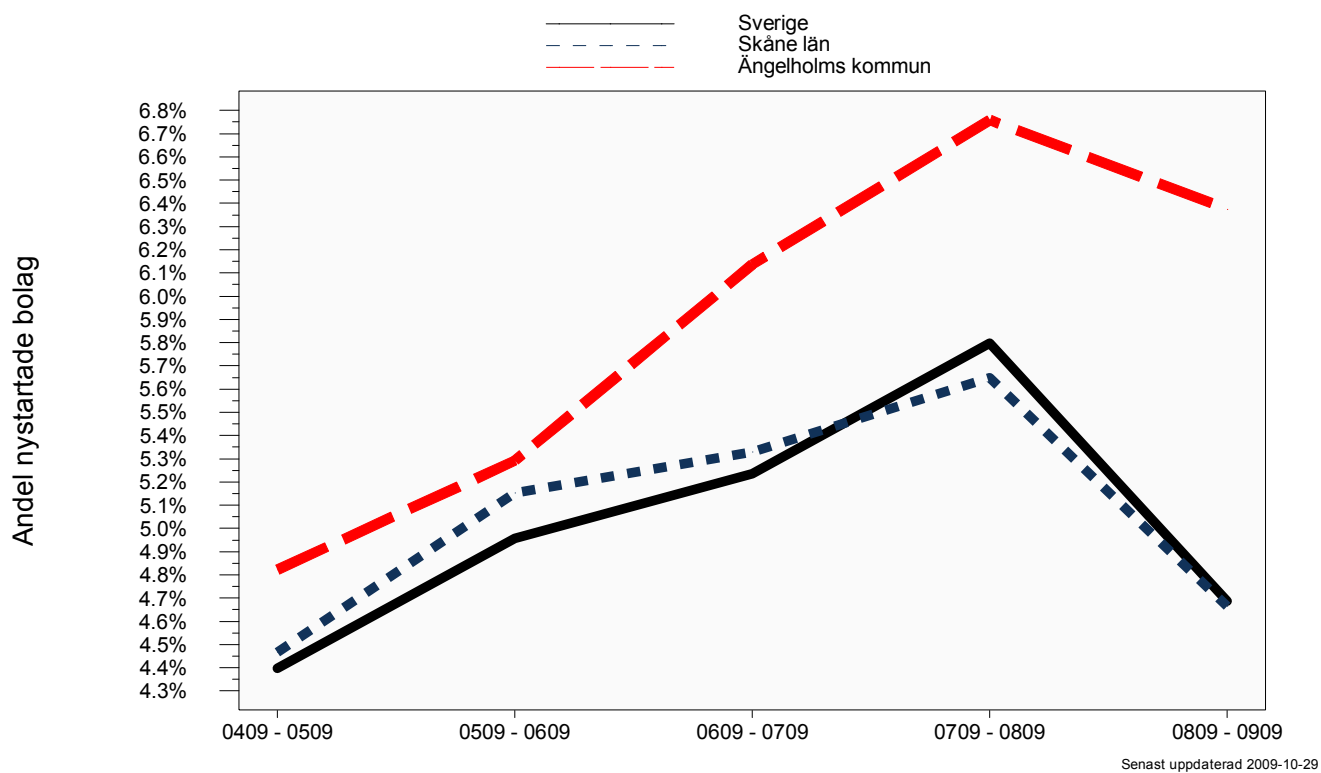
Senast uppdaterad 2009-10-29

Antal aktiva företag per bransch enl SNI 2007 periodvis		
	0909	0809
Handel	305	292
Verksamhet inom juridik, ekonomi, vetenskap och teknik	205	194
Fastighetsverksamhet	159	153
Branschtillhörighet okänd	123	82
Byggverksamhet	121	115
Tillverkning	107	107
Transport och magasinering	58	55
Vård och omsorg	48	46
Jordbruk, skogsbruk och fiske	46	49
Hotell- och restaurangverksamhet	45	44
Finans- och försäkringsverksamhet	42	40
Uthyrning, fastighetsservice, resetjänster och andra stödtjänster	41	34
Informations- och kommunikationsverksamhet	31	31
Utbildning	20	18
Kultur, nöje och fritid	19	19
Annan serviceverksamhet	18	15
Vattenförsörjning, avloppsrening, avfallshantering och sanering	4	4
Försörjning av el, gas, värme och kyla	2	2
Offentlig förvaltning och försvar, obligatorisk socialförsäkring	2	2
Utvinning av mineral	0	0
Förvärvsarbete i hushåll	0	0
Verksamhet vid internationella organisationer, utländska ambassader o.d.	0	0

Senast uppdaterad 2009-10-29

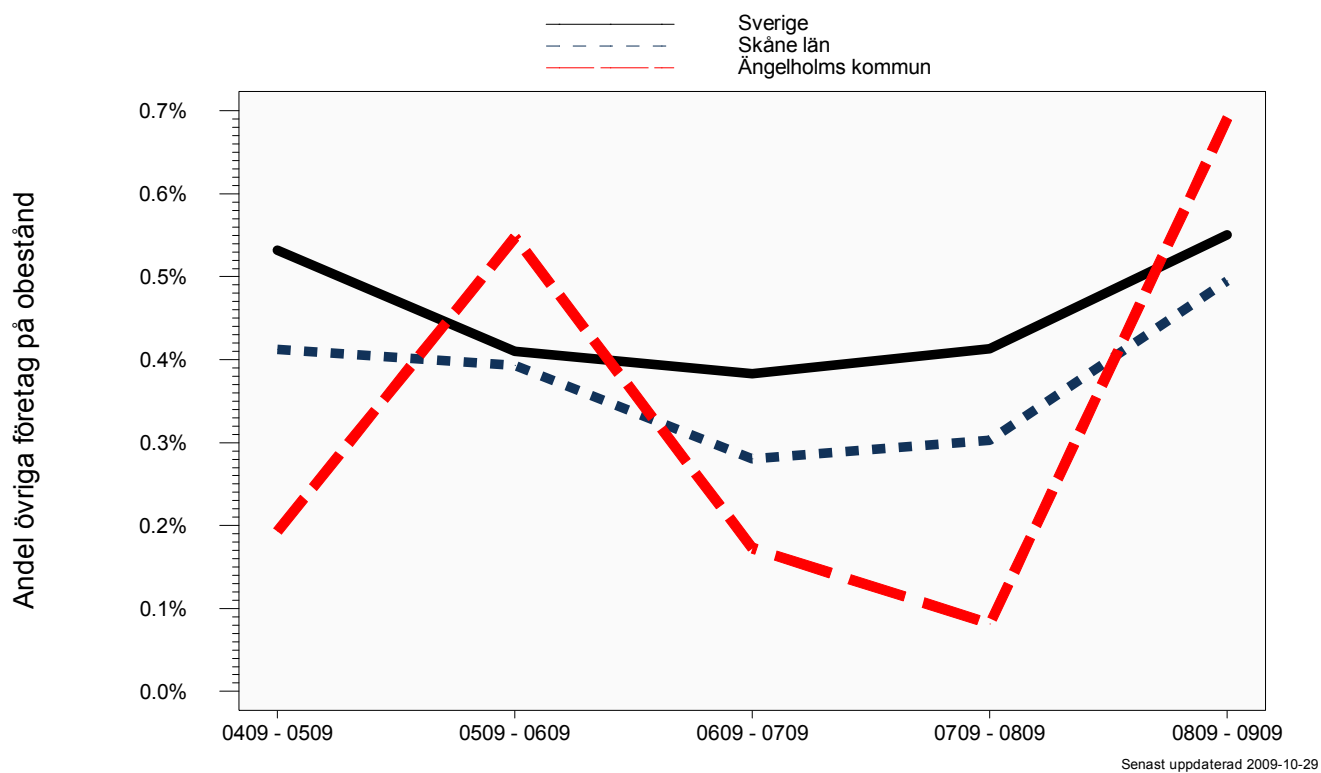
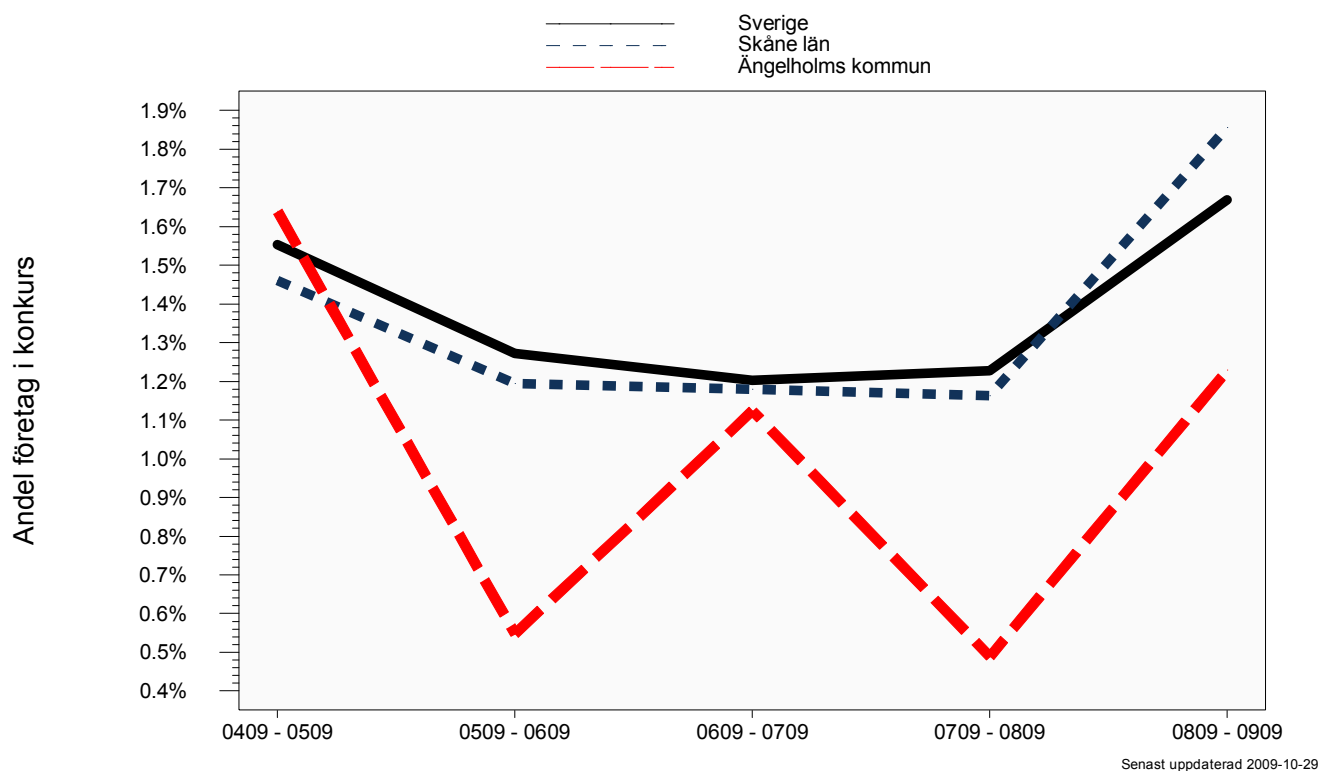
# Aktiebolag

## Utveckling nyföretagande



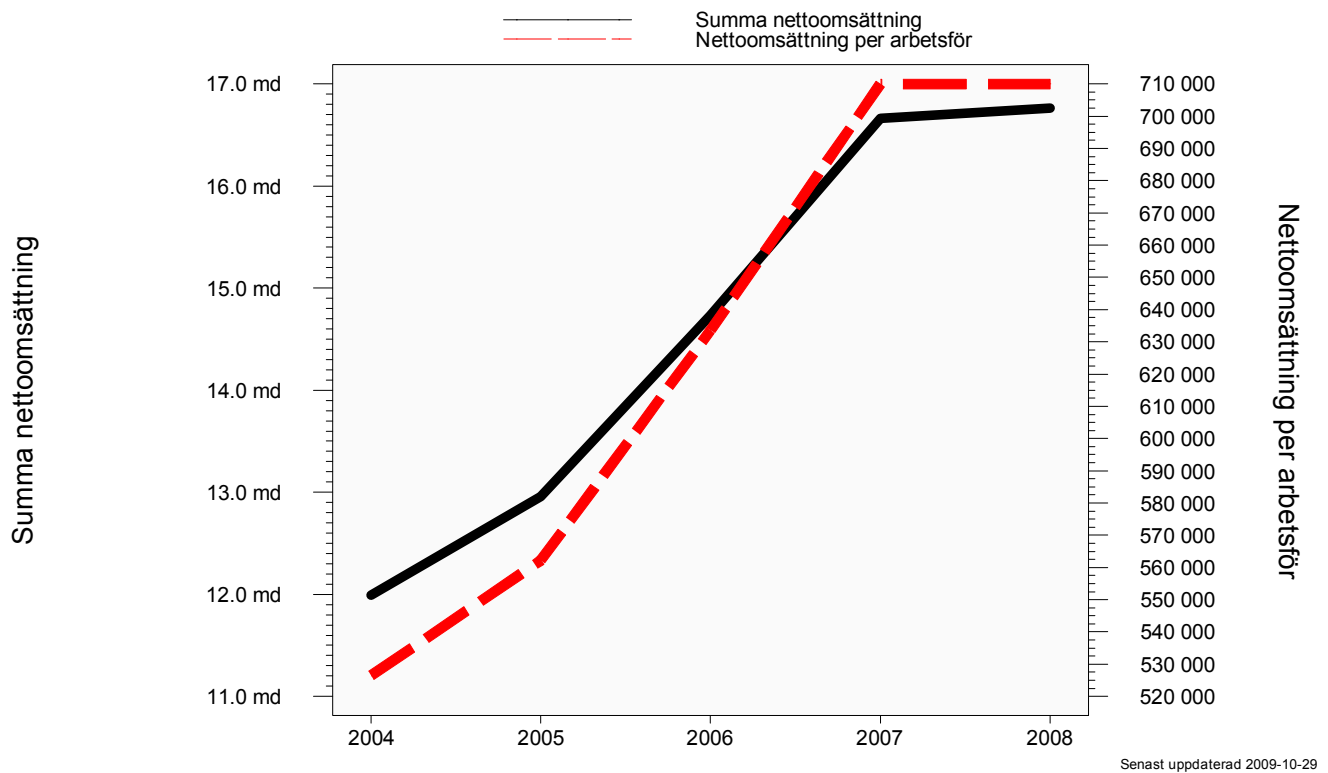
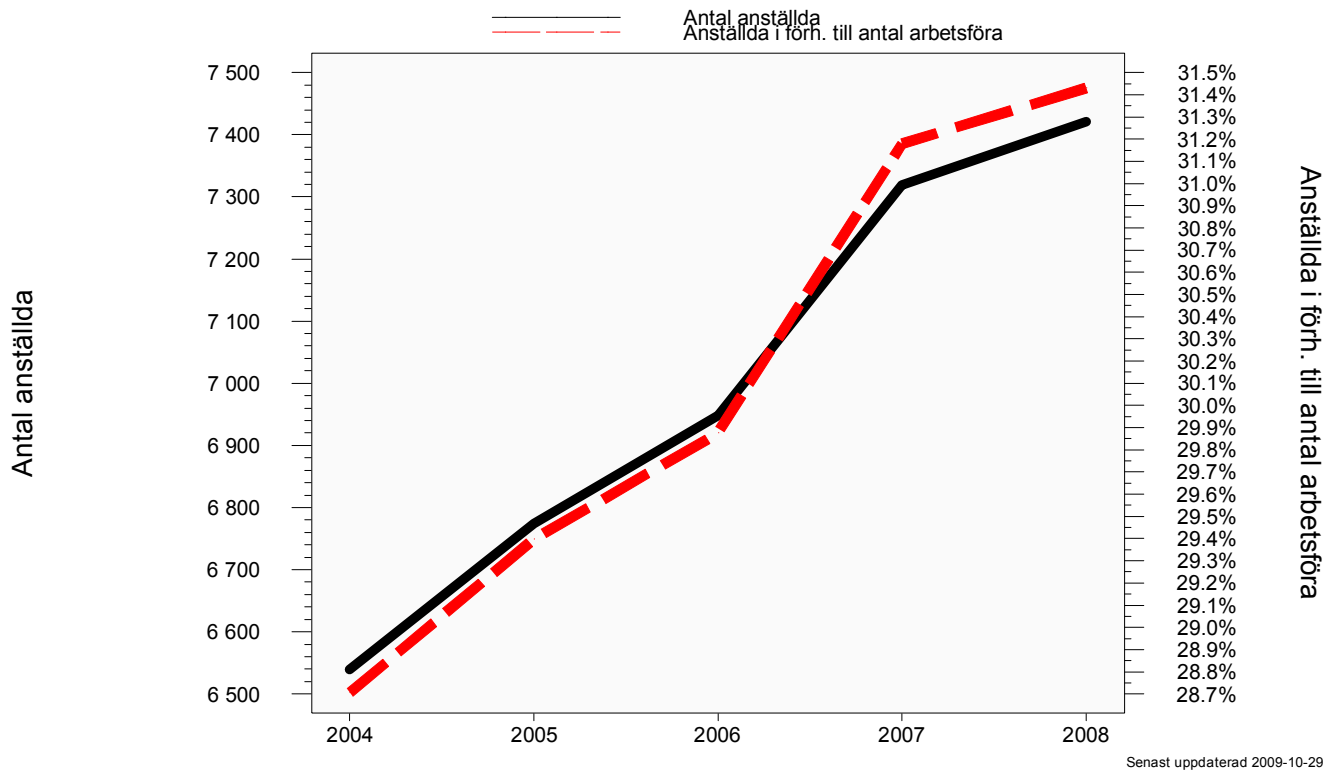
# Aktiebolag

## Utveckling konkurser och övriga på obestånd



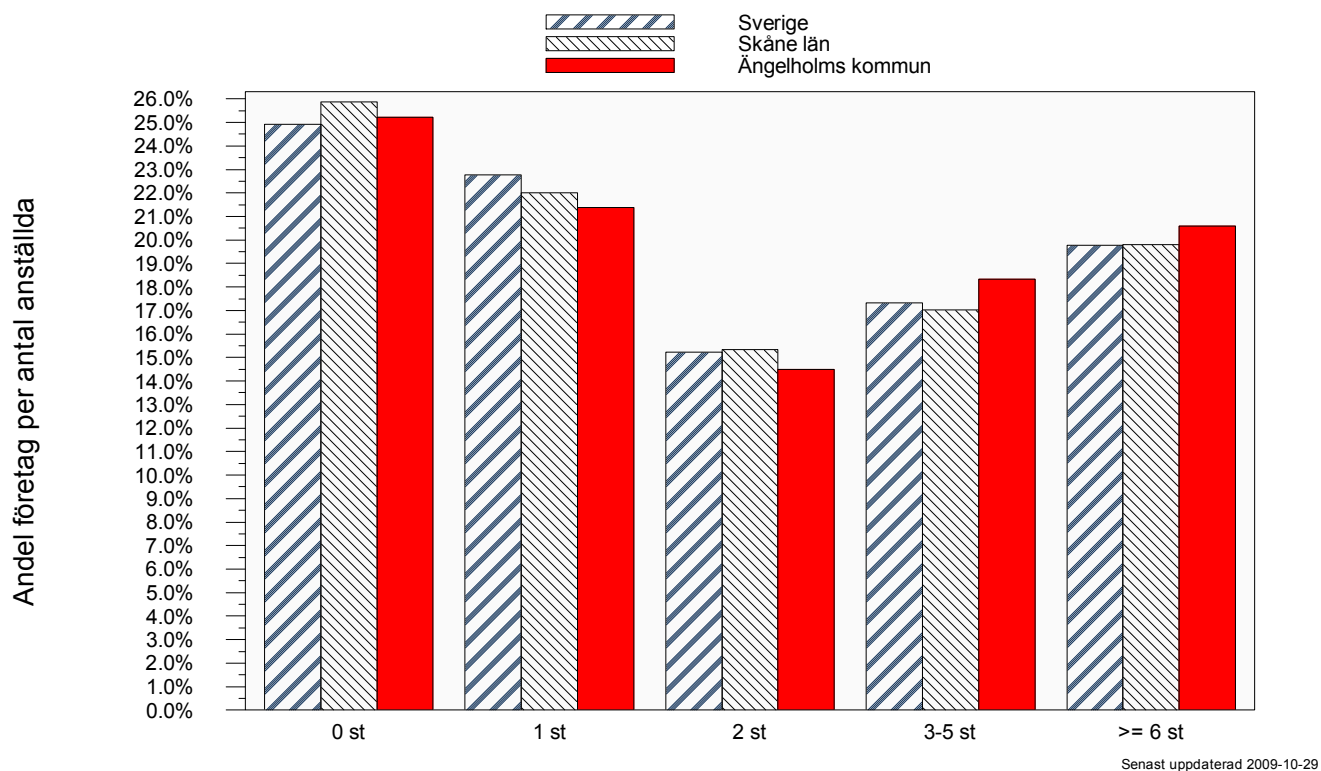
# Aktiebolag

## Utveckling sysselsättning och omsättning i förhållande till antal arbetsföra



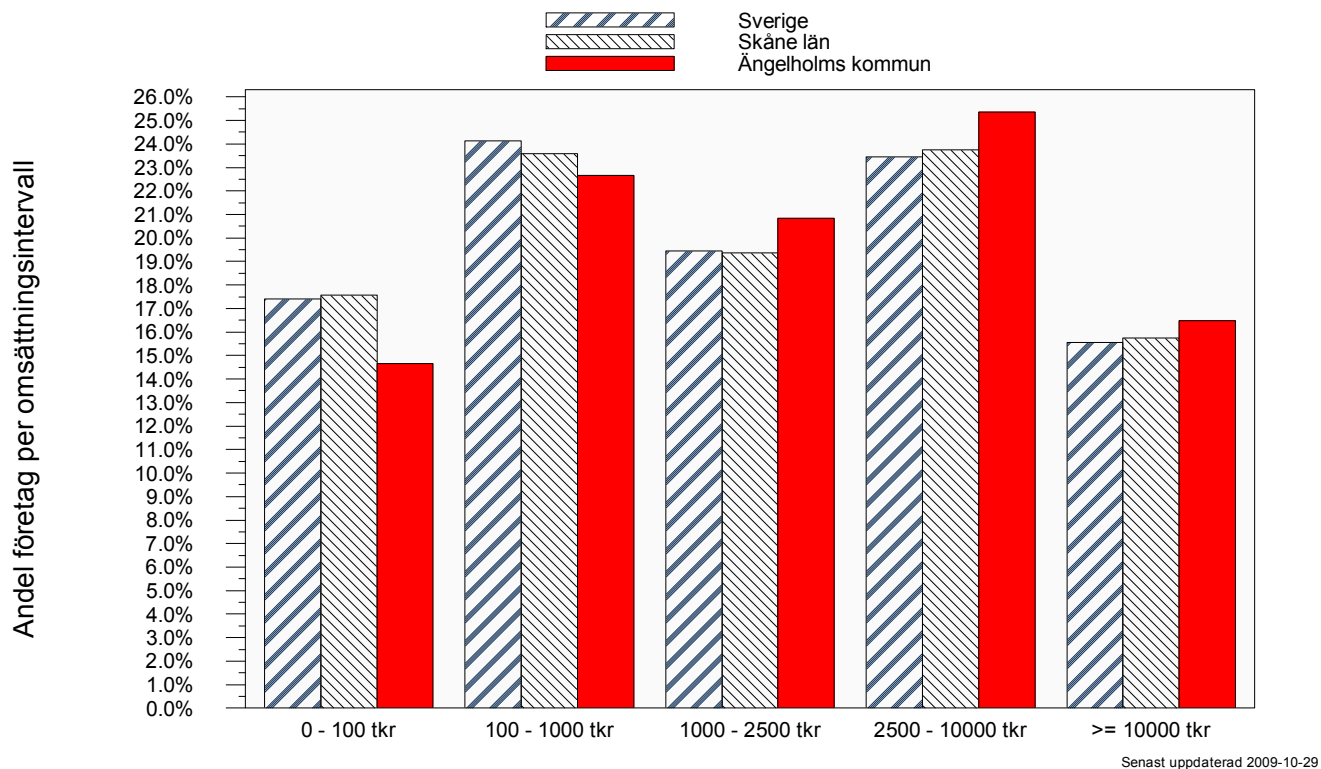
# Aktiebolag

## Antalsfördelning företag per antal anställda



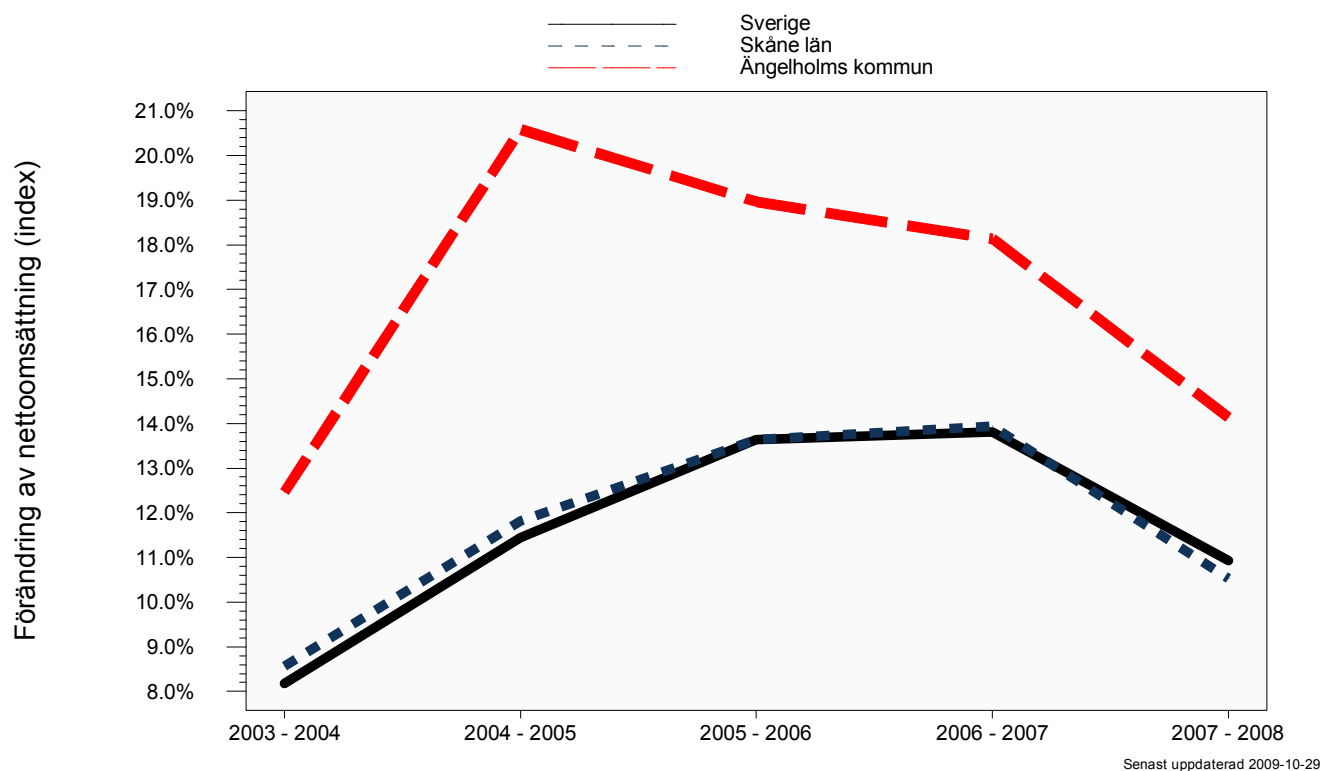
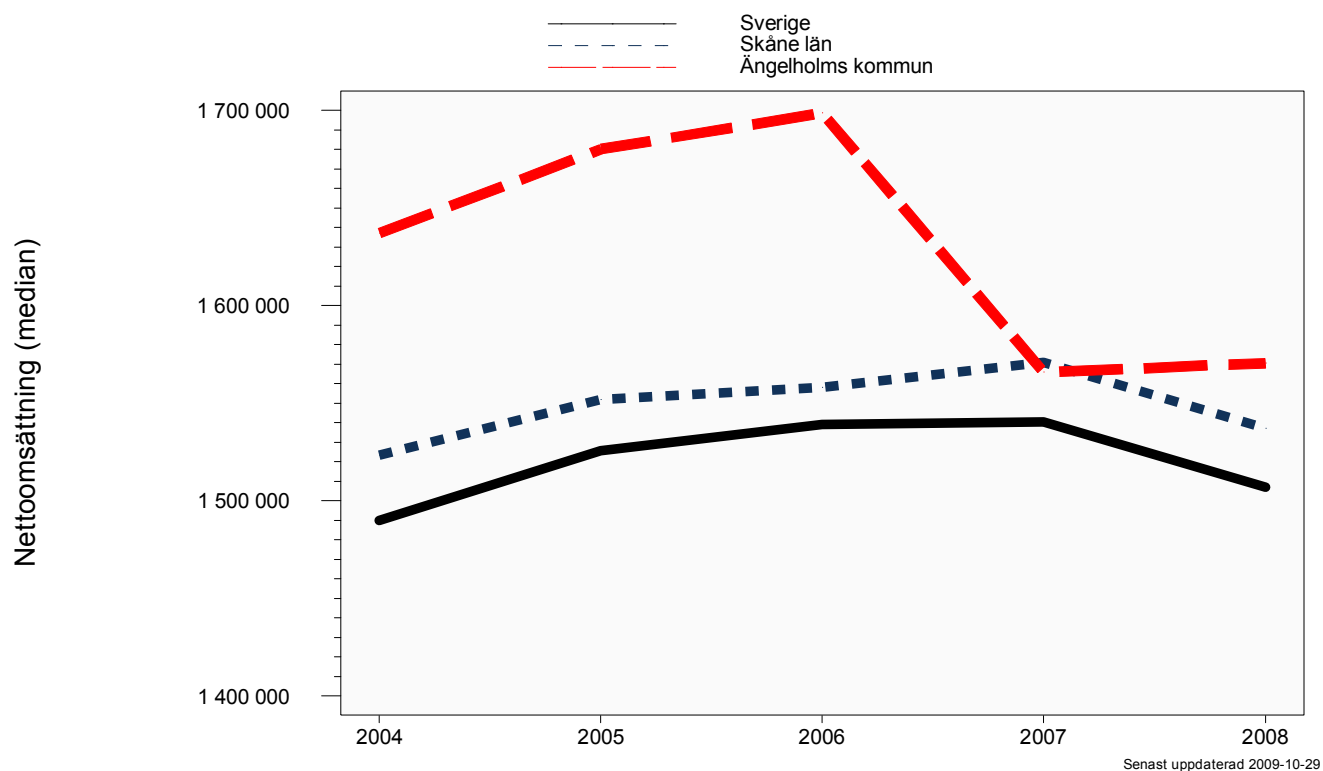
# Aktiebolag

## Antalsfördelning företag per omsättningsintervall



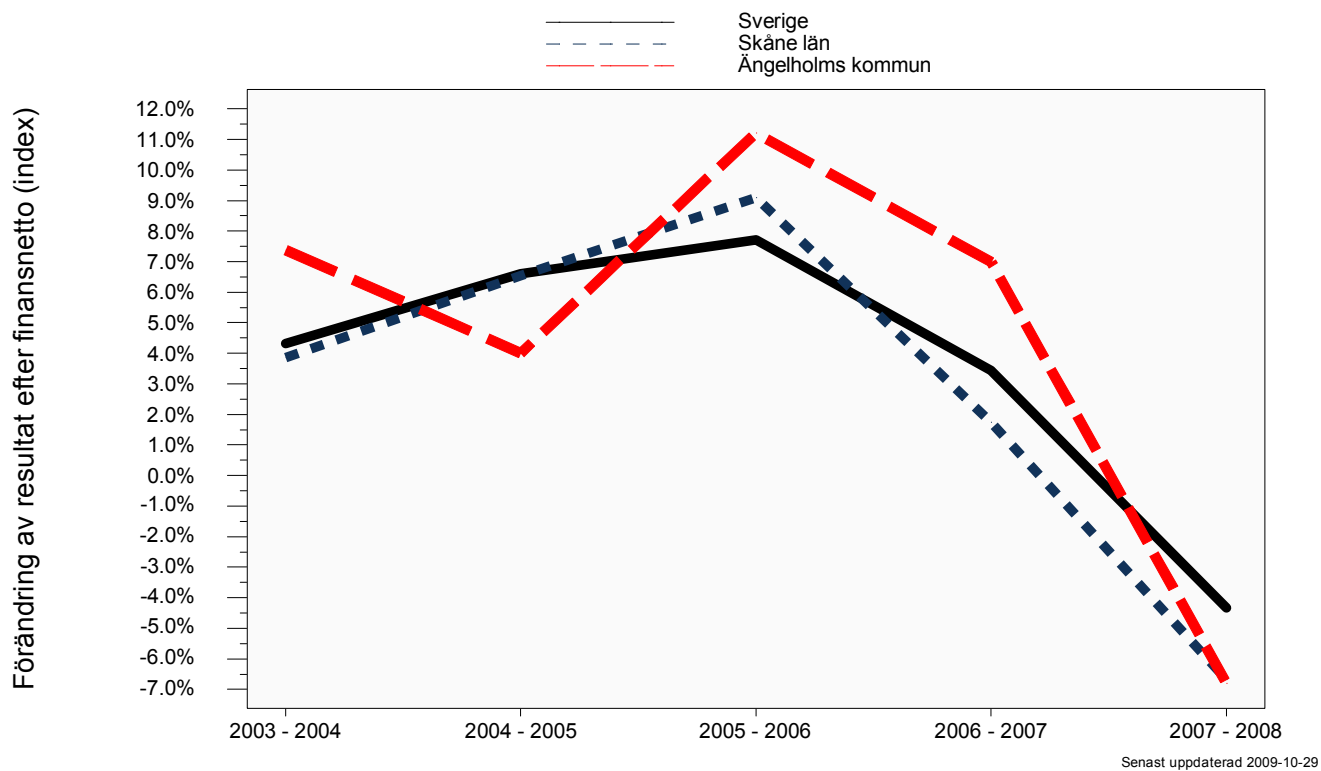
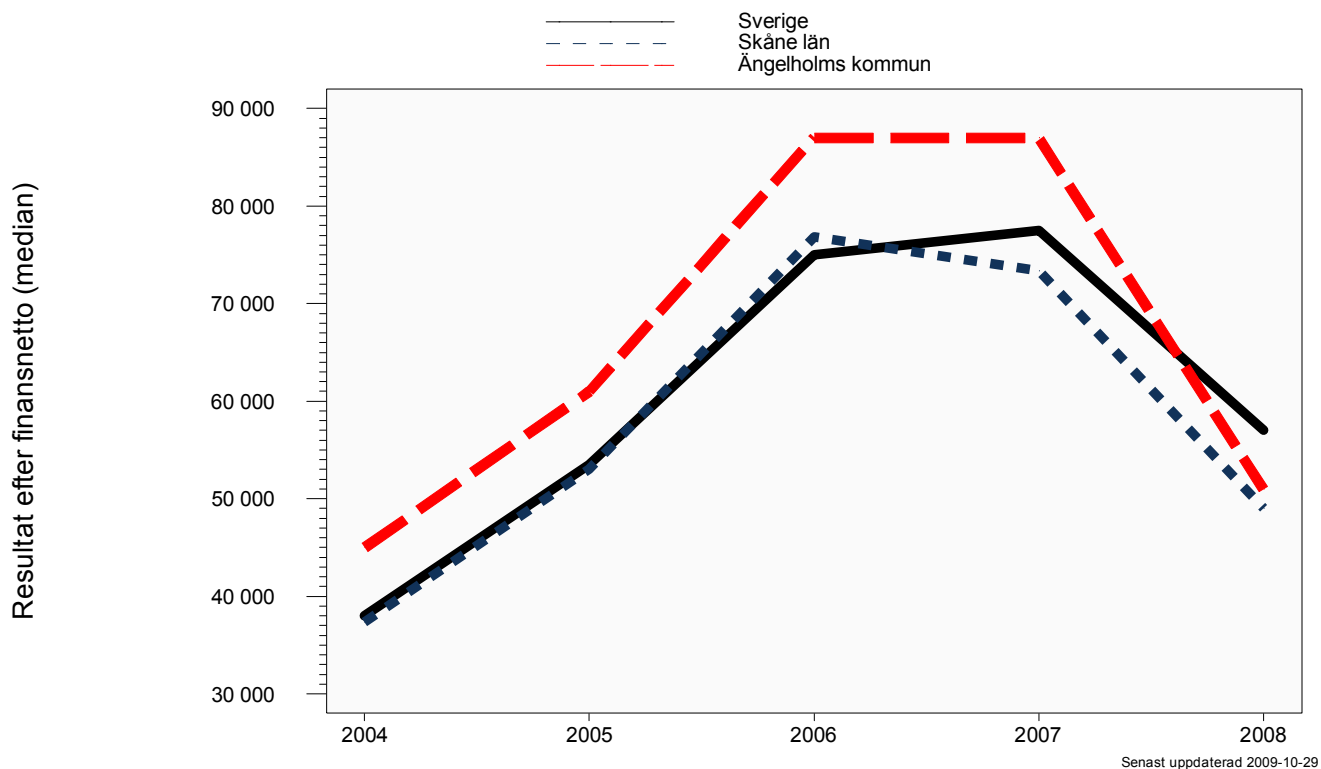
# Aktiebolag

## Utveckling nettoomsättning och förändring av nettoomsättning



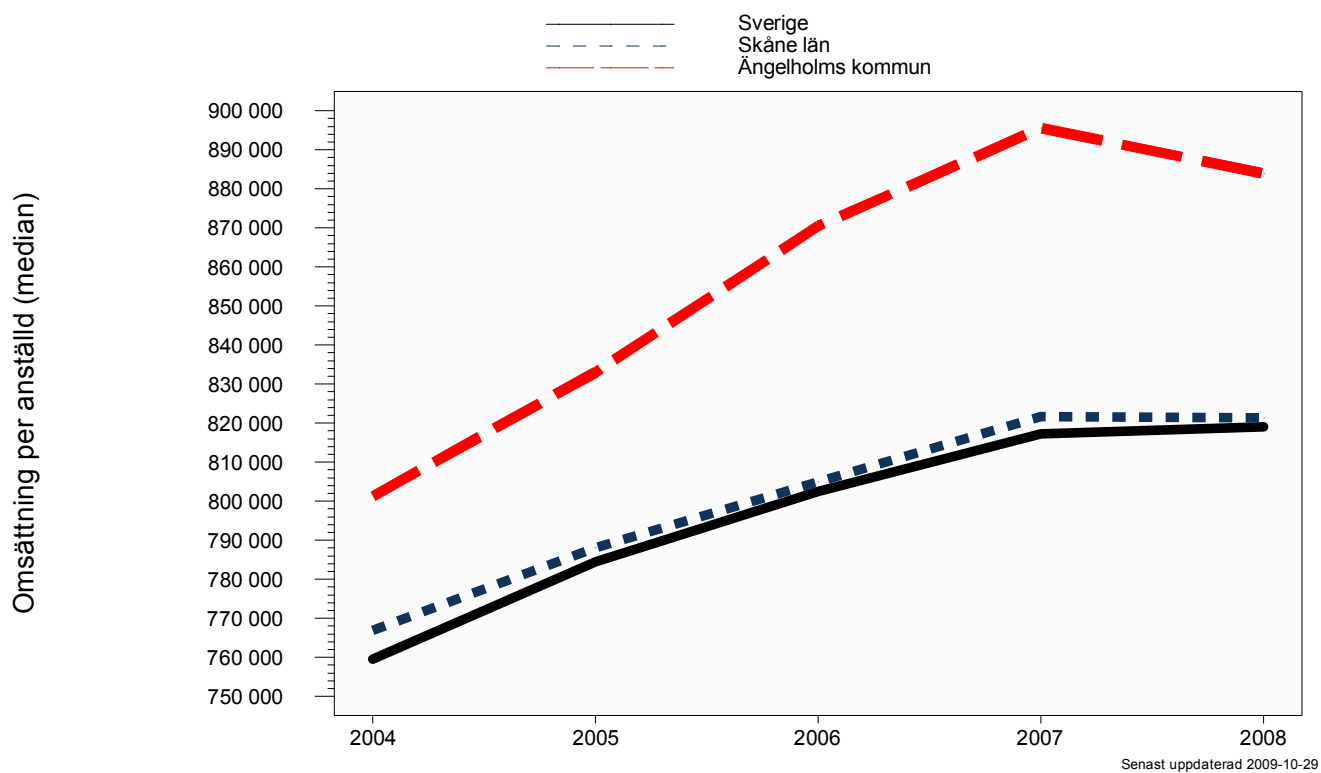
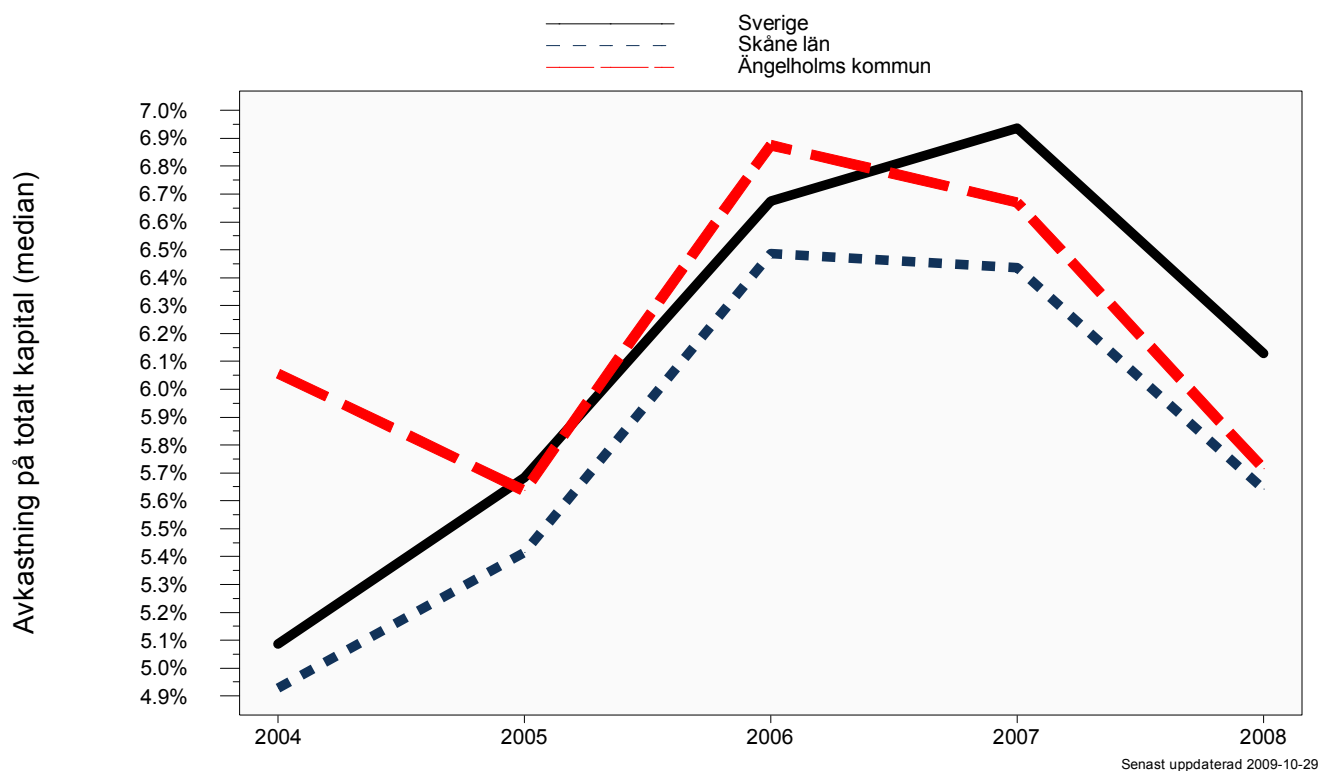
# Aktiebolag

## Utveckling resultat och förändring av resultat



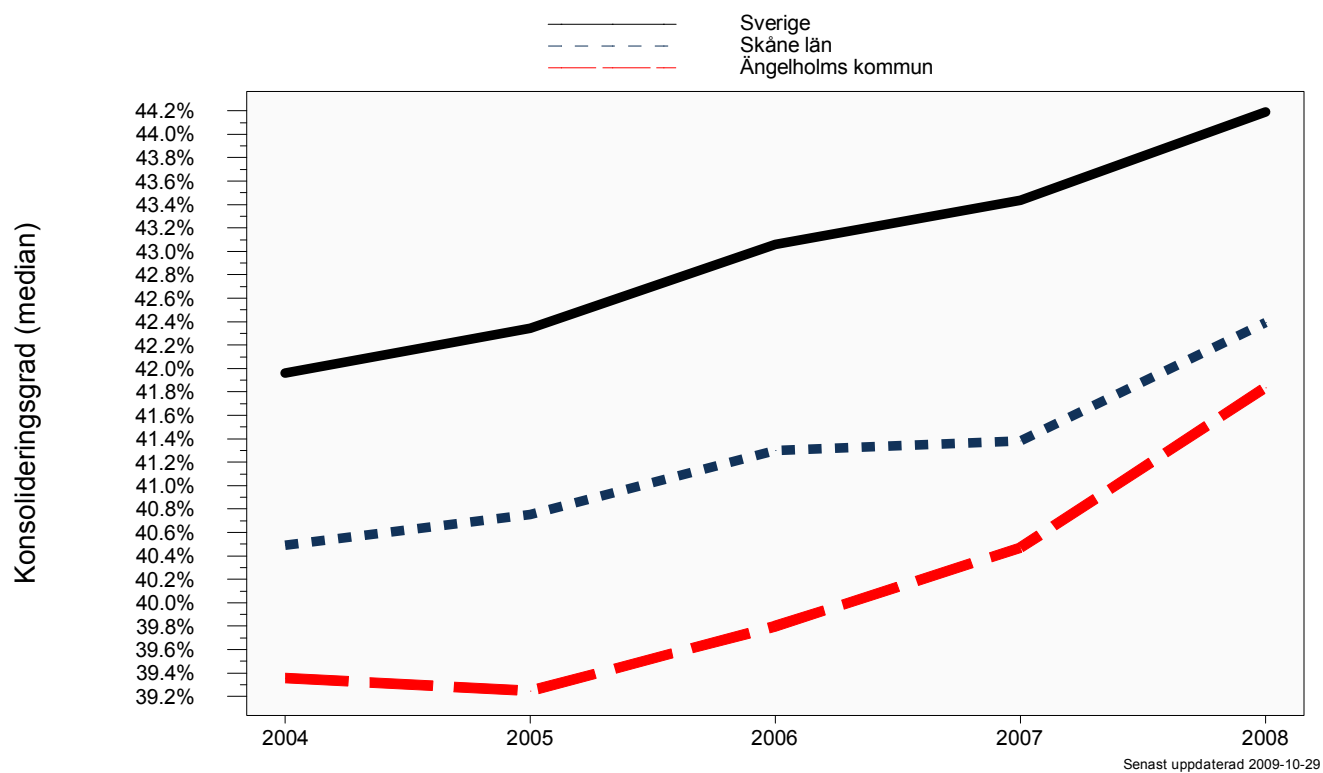
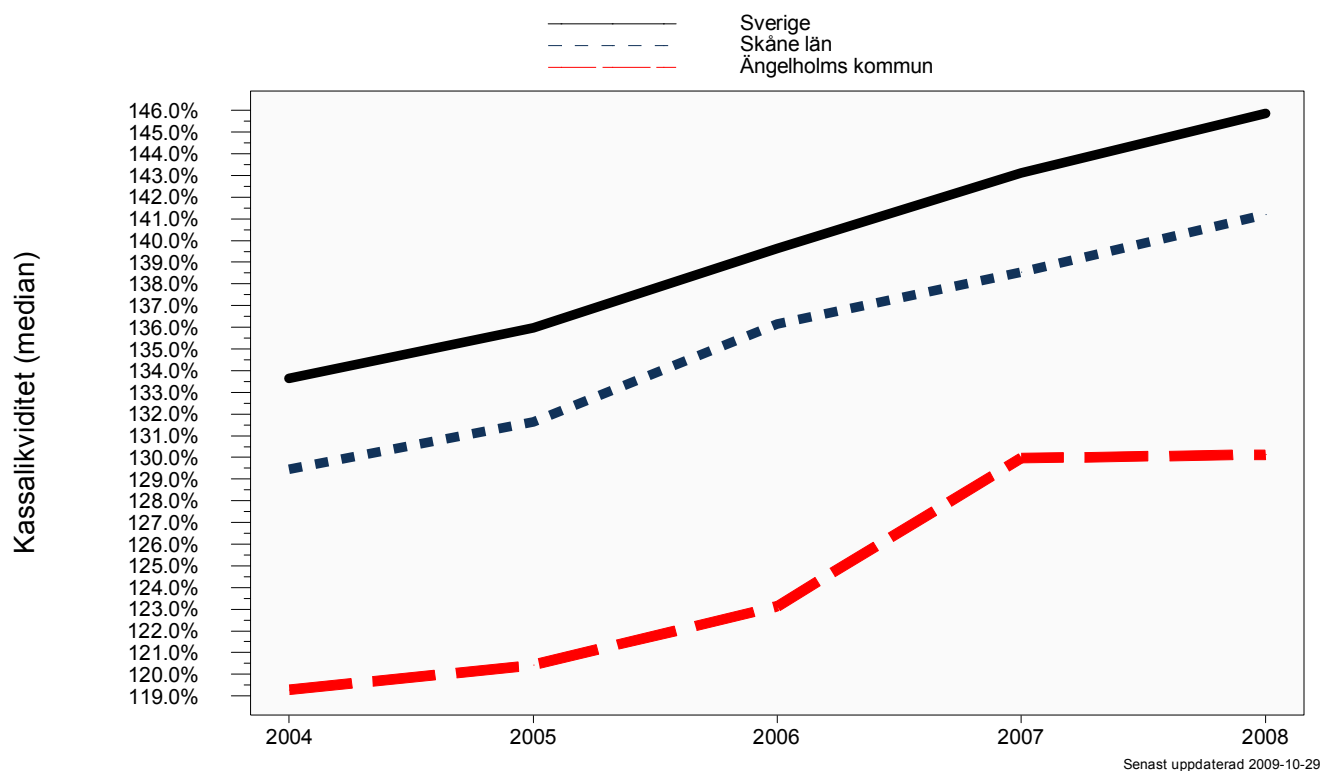
# Aktiebolag

## Utveckling avkastning på totalt kapital och omsättning per anställd



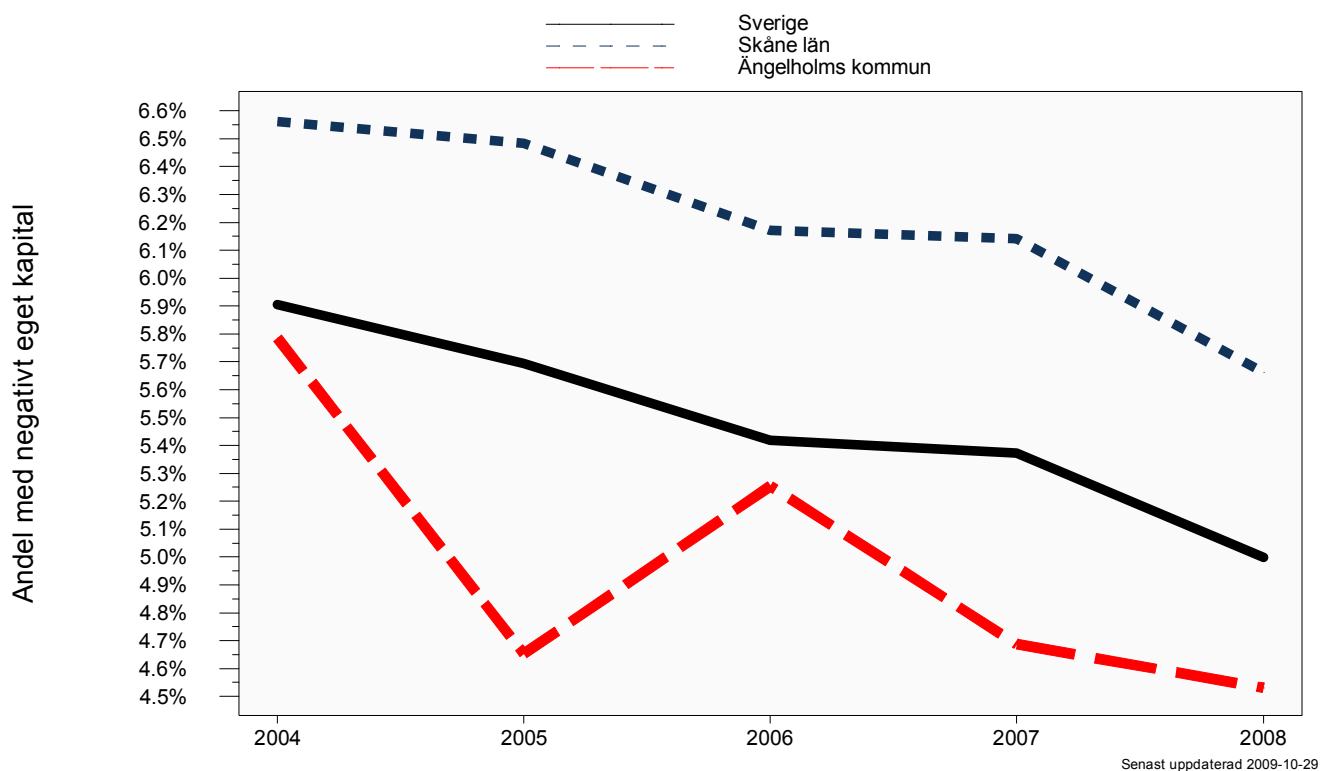
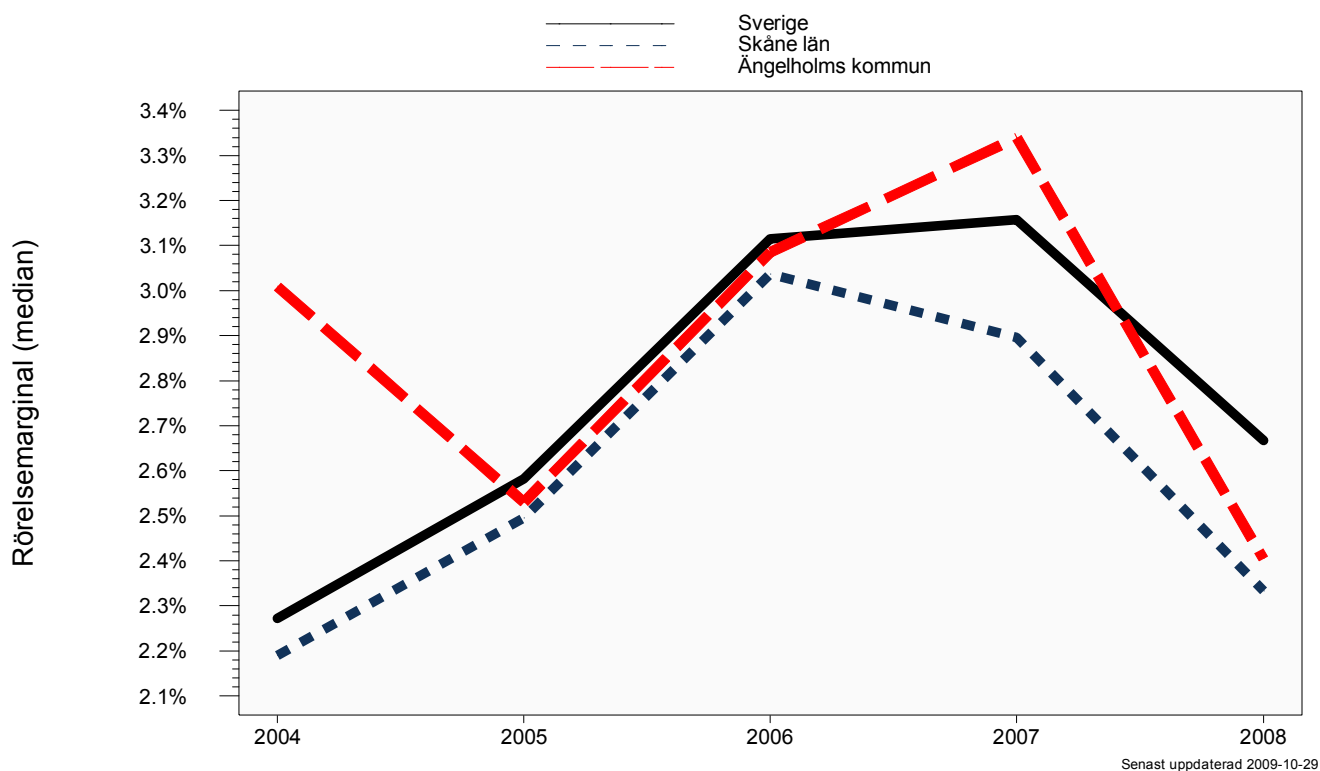
# Aktiebolag

## Utveckling kassalikviditet och konsolideringsgrad



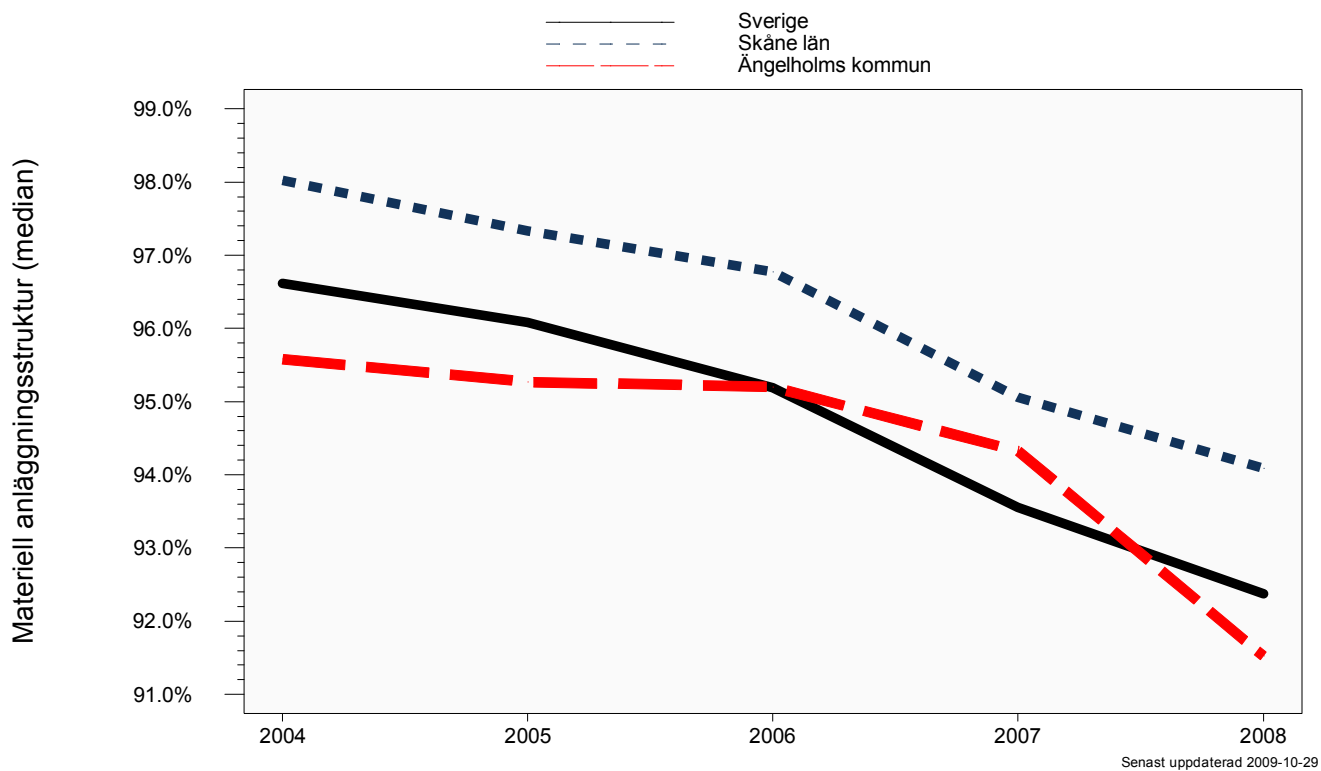
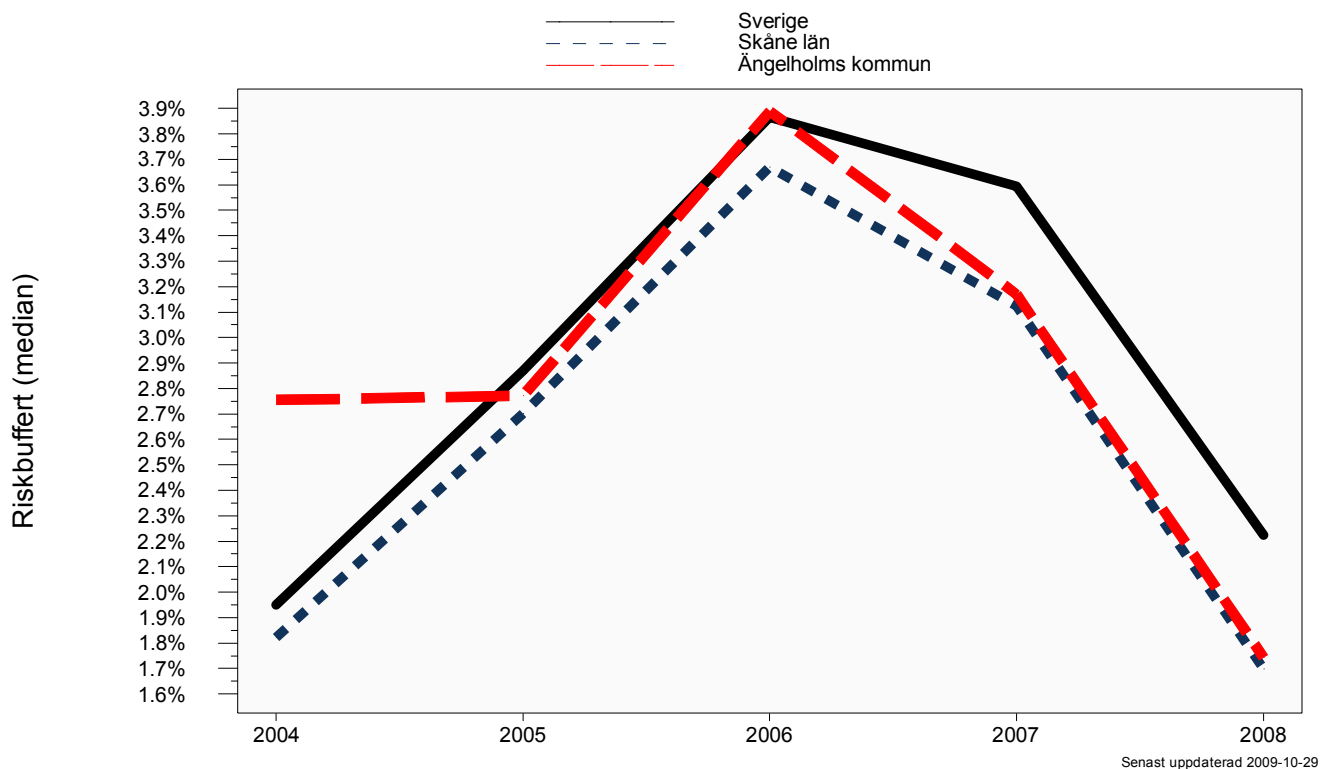
# Aktiebolag

## Utveckling rörelsemarginal och andel med negativt eget kapital



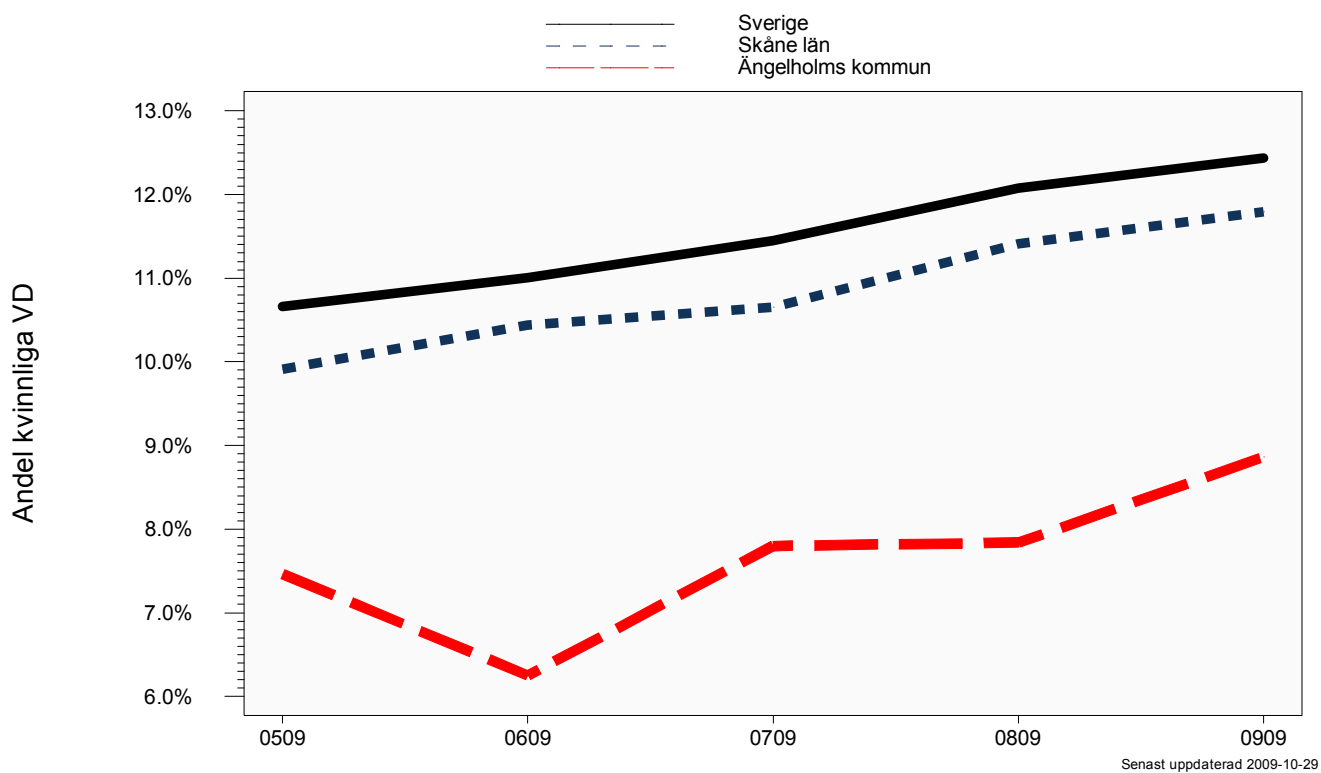
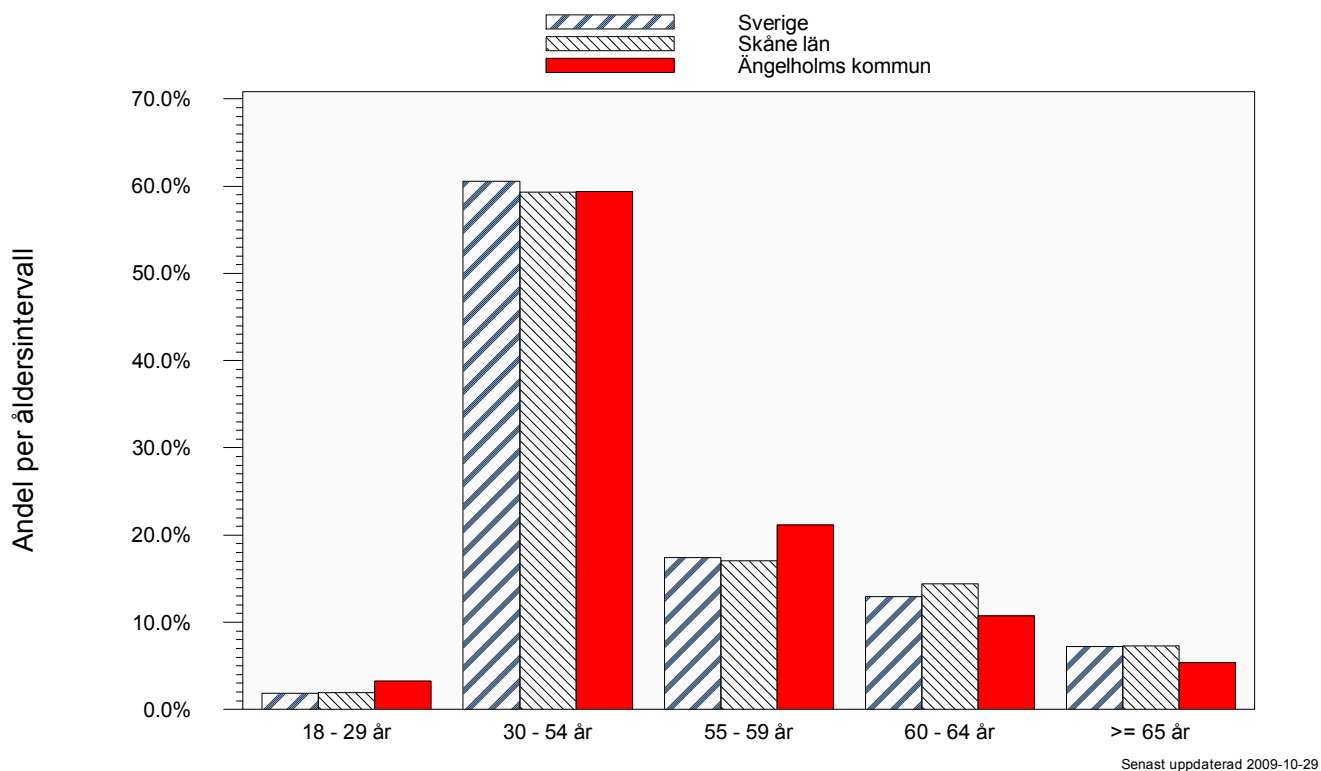
# Aktiebolag

## Utveckling riskbuffert och materiell anläggningsstruktur



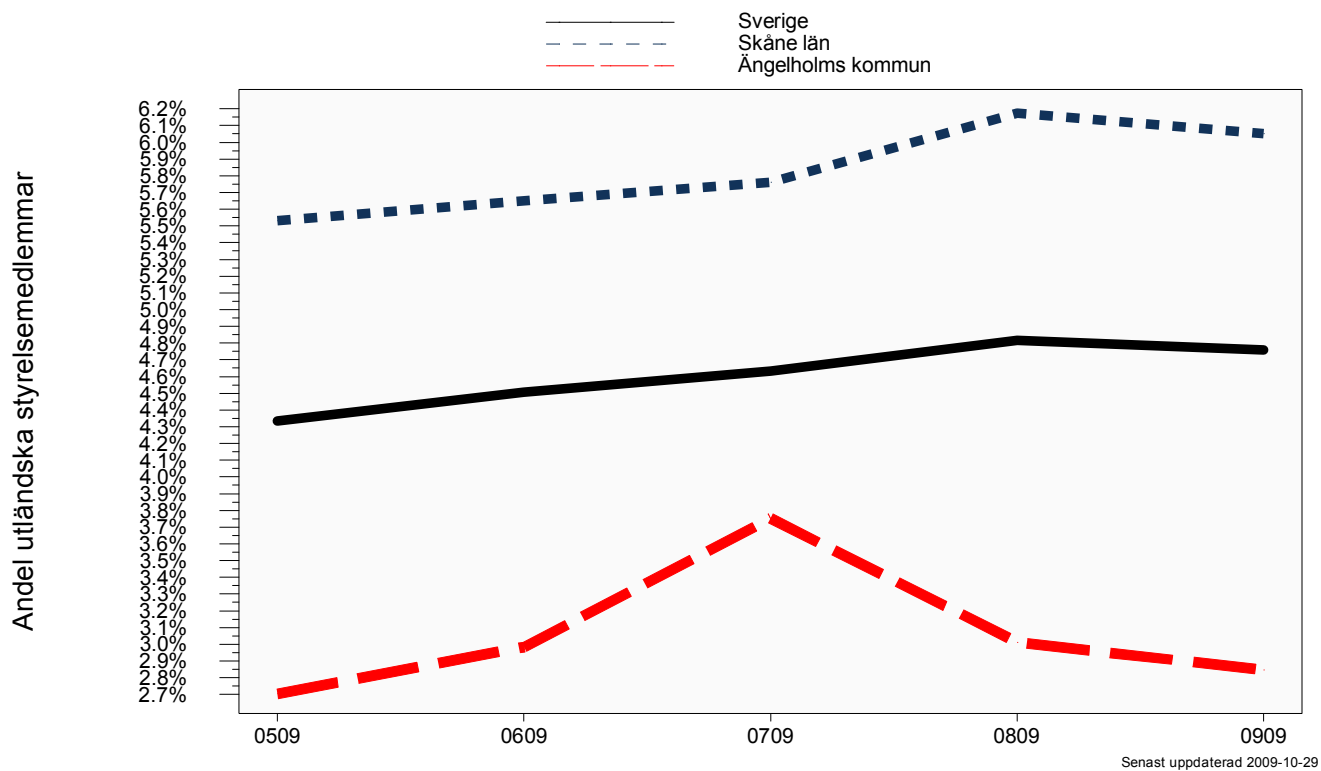
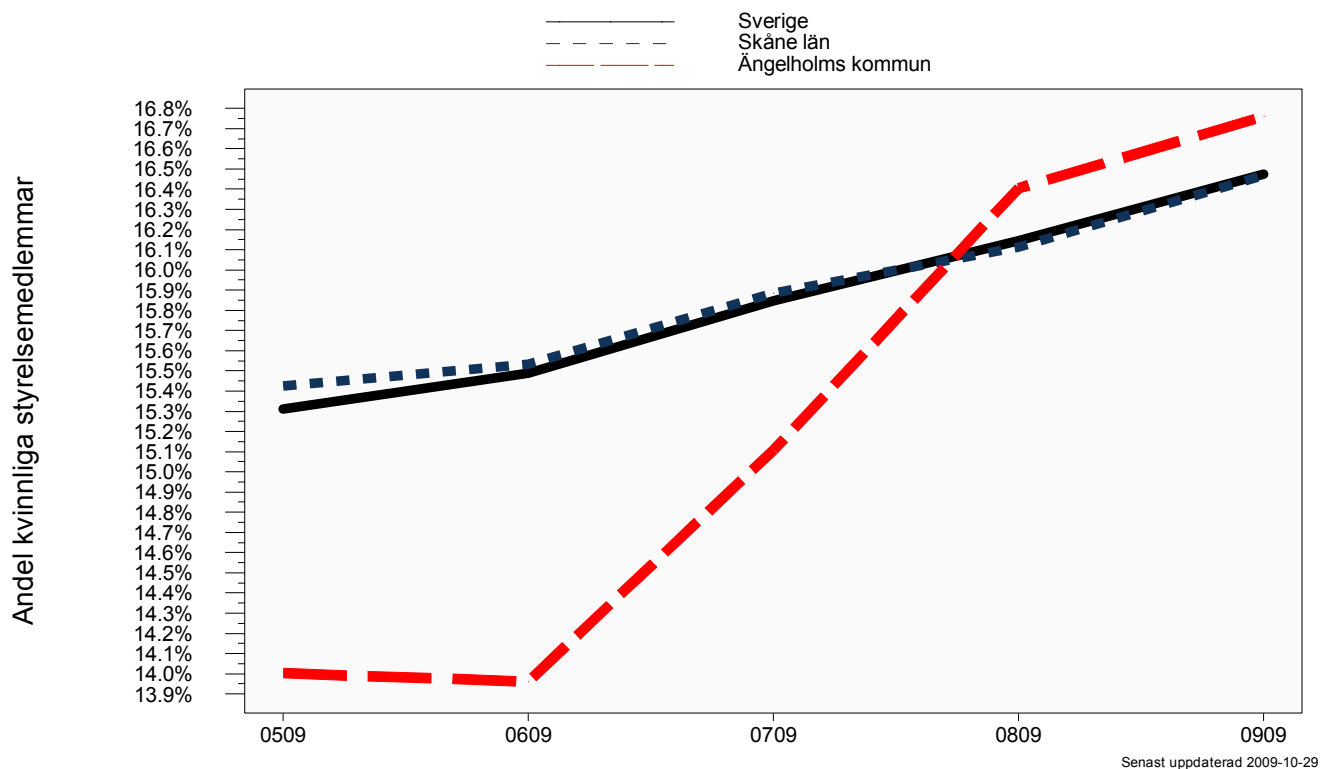
# Aktiebolag

## Åldersfördelning VD och utveckling av andel kvinnliga VD



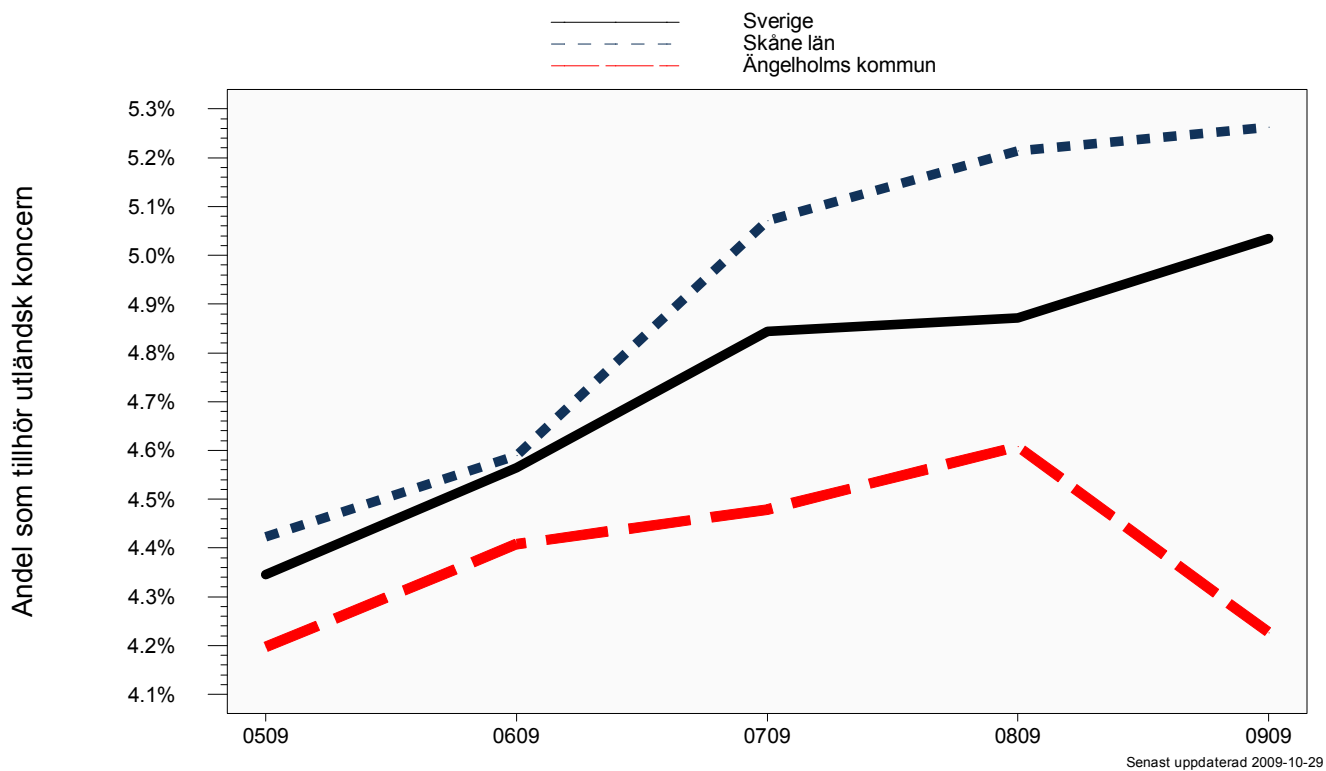
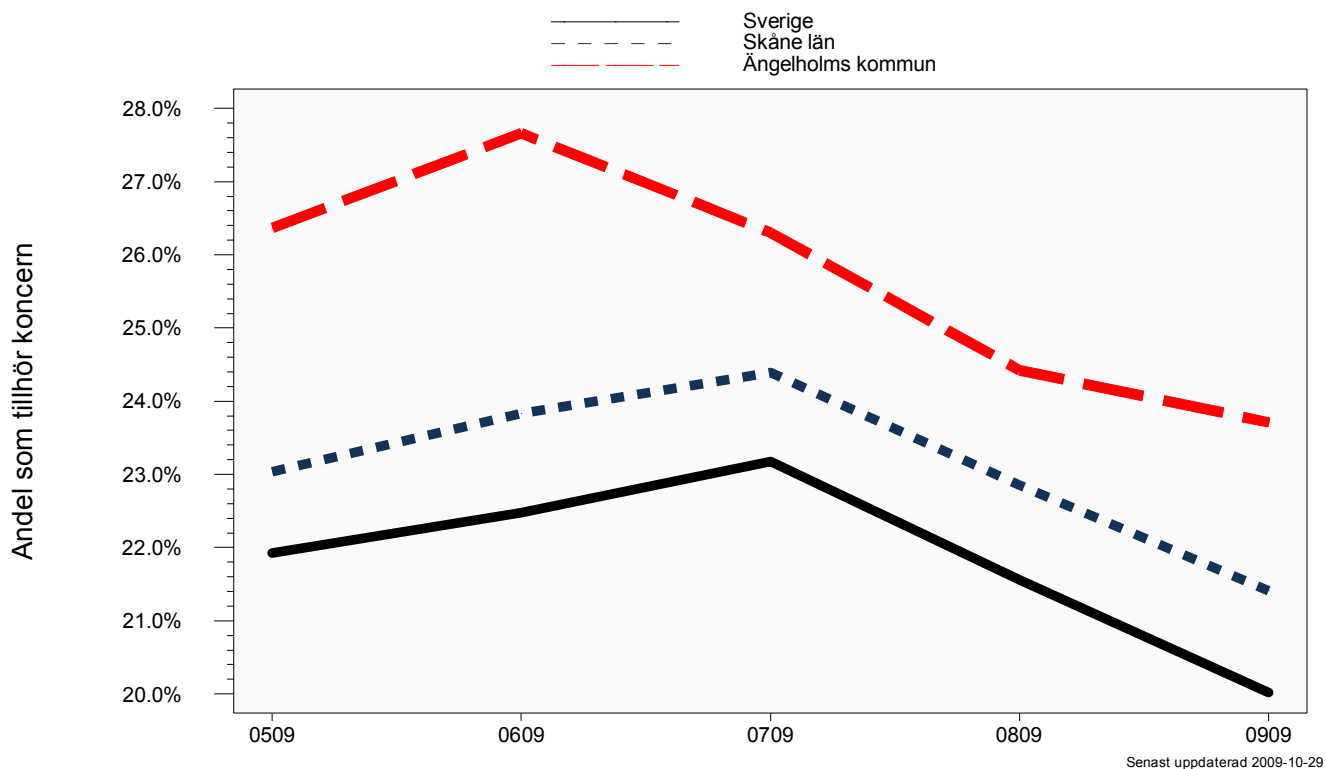
# Aktiebolag

## Utveckling av andel kvinnliga och andel utländska styrelsemedlemmar



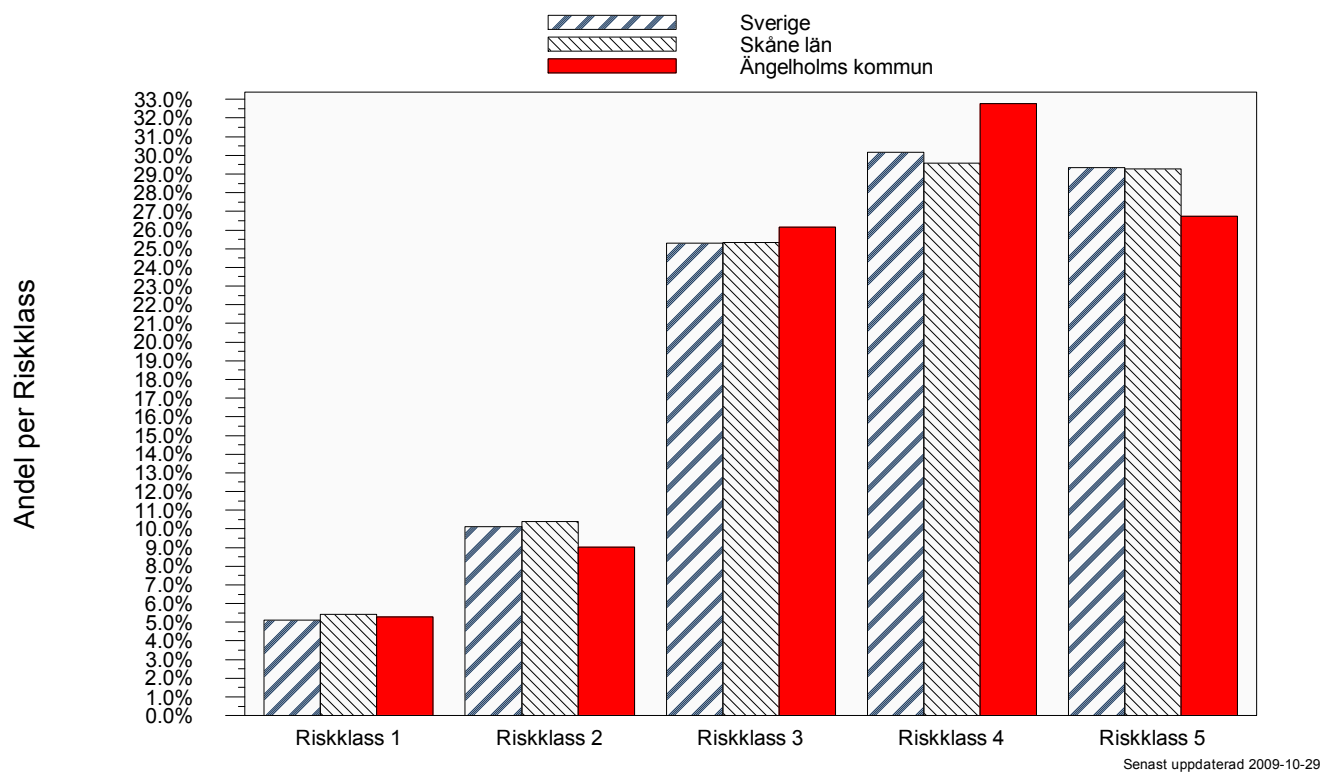
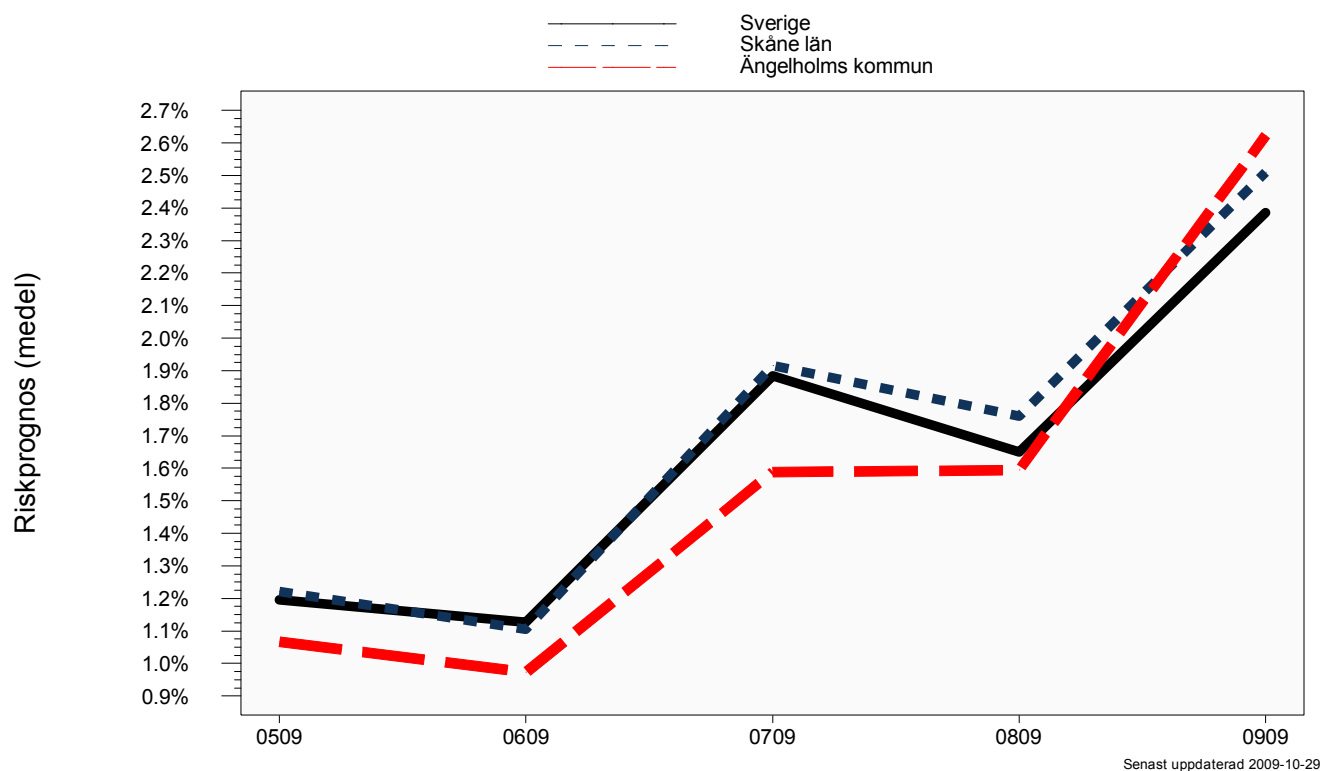
# Aktiebolag

Utveckling av andel företag som tillhör koncern och utländsk koncern



# Aktiebolag

## Utveckling obeståndsrisk och riskfördelning



# Bilaga del 1

## Definitioner och SNI-gruppering som används i rapporten

Definitioner	
UC Risk Företag	<p>UC Risk Företag är en samling scoringmodeller som är optimerade för att beräkna svenska företags överlevnadsförmåga (mer detaljerad information finns på UCs hemsida).</p> <p>Aktivförändring bygger på UC Risk. Ett aktivt bolag ska tex driva någon form av aktiv verksamhet, obestånd är tex konkurs eller utmätning och en övrig förändring är tex avregistrering eller likvidation.</p> <p>Obeståndsrisk (riskprognos) som beräknas i UC Risk är sannolikheten att ett företag hamnar på obestånd inom 12 månader.</p>
Bokslutsinformation	<p>Bokslut är normaliserade mot bokslutslängd och kalenderår. Inaktiva- och bokslut kortare än 6 månader exkluderas.</p> <p>Vad gäller förändring av bokslutsposter så definieras en positiv förändring som en förändring som är större än riksmedianen, eller större än 0 om riksmedianen är negativ. För en negativ förändring gäller det motsatta.</p> <p>Index som visas i grafer är skillnaden mellan andelen med positiv och negativ förändring.</p>
Nyckeltal	<p>Avkastning på totalt kapital: <math>(\text{rörelseresultat} + \text{finansiella intäkter} (+ \text{jämförelsestörande poster om positiva})) / \text{balansomslutning}</math>.</p> <p>Genomsnittlig skuldränta: <math>(\text{finansiella kostnader} (+ \text{jämförelsestörande poster om negativa})) / (\text{kortfristiga} + \text{långfristiga skulder} + (0,3 \times \text{obeskattade reserver}) + \text{avsättningar})</math>.</p> <p>Kassalikviditet: <math>(\text{summa omsättningstillgångar} - \text{varulager}) / \text{summa kortfristiga skulder}</math>.</p> <p>Konsolideringsgrad: <math>(\text{obeskattade reserver} + \text{summa eget kapital}) / \text{balansomslutning}</math>.</p> <p>Rörelsemarginal: <math>\text{resultat efter avskrivningar} / \text{summa rörelseintäkter}</math>.</p> <p>Riskbuffert: <math>\text{avkastning på totalt kapital} - \text{genomsnittlig skuldränta}</math>.</p> <p>Materiell anläggningsstruktur: <math>\text{materiella anläggningstillgångar} / \text{summa anläggningstillgångar}</math>.</p>
Arbetsför person	<p>En arbetsför person är en svensk person, 18-65 år, som finns registrerad i UCs databas.</p>

Senast uppdaterad 2009-10-29

## SNI-gruppering enligt SNI2002 T.O.M 2007-12-31

01-02	Jordbruk, jakt och skogsbruk
05	Fiske
10-14	Utvinning av mineral
15-37	Tillverkning
40-41	El-, gas-, värme- och vattenförsörjning
45	Byggverksamhet
50-52	Parti- och detaljhandel
55	Hotell- och restaurangverksamhet
60-64	Transport, magasinering och kommunikation
65-67	Finansiell verksamhet
70-74	Fastighets- och uthyrningsverksamhet, företagstjänster
75	Offentlig förvaltning och försvar
80	Utbildning
85	Hälso- och sjukvård, sociala tjänster
90-93	Andra samhällliga och personliga tjänster
95	Hushållens verksamhet
99	Verksamhet vid internationella organisationer

Senast uppdaterad 2009-10-29

## SNI-gruppering enligt SNI2007 FR.O.M 2008-01-01

01-03	Jordbruk, skogsbruk och fiske
05-09	Utvinning av mineral
10-33	Tillverkning
35	Försörjning av el, gas, värme och kyla
36-39	Vattenförsörjning, avloppsrening, avfallshantering och sanering
41-43	Byggverksamhet
45-47	Handel
49-53	Transport och magasinering
55-56	Hotell- och restaurangverksamhet
58-63	Informations- och kommunikationsverksamhet
64-66	Finans- och försäkringsverksamhet
68	Fastighetsverksamhet
69-75	Verksamhet inom juridik, ekonomi, vetenskap och teknik
77-82	Uthyrning, fastighetsservice, resetjänster och andra stödtjänster
84	Offentlig förvaltning och försvar, obligatorisk socialförsäkring
85	Utbildning
86-88	Vård och omsorg
90-93	Kultur, nöje och fritid
94-96	Annan serviceverksamhet
97-98	Förvärvsarbete i hushåll
99	Verksamhet vid internationella organisationer, utländska ambassader o.d.

Senast uppdaterad 2009-10-29

## Bilaga del 2

Underlag till ett urval av de grafer som presenteras i rapporten.

K=Ängelholms kommun, L=Skåne län, S=Sverige

Arbetsföra personer						
		2008	2007	2006	2005	2004
Antal arbetsföra	K	23 611	23 474	23 256	23 043	22 779
	L	760 777	745 594	734 221	726 526	719 827
	S	5 804 226	5 727 742	5 673 313	5 636 996	5 609 085
<i>Senast uppdaterad 2009-10-29</i>						

Bokslutsinformation, nyckeltal del 1						
		2008	2007	2006	2005	2004
Avkastning på totalt kapital (median)	K	5.7%	6.7%	6.9%	5.6%	6.1%
	L	5.6%	6.4%	6.5%	5.4%	4.9%
	S	6.1%	6.9%	6.7%	5.7%	5.1%
Kassalikviditet (median)	K	130.1%	130.0%	123.1%	120.4%	119.3%
	L	141.2%	138.5%	136.2%	131.6%	129.5%
	S	145.9%	143.1%	139.6%	136.0%	133.7%
Konsolideringsgrad (median)	K	41.8%	40.5%	39.8%	39.2%	39.4%
	L	42.4%	41.4%	41.3%	40.8%	40.5%
	S	44.2%	43.4%	43.1%	42.3%	42.0%
Materiell anläggningsstruktur (median)	K	91.5%	94.3%	95.2%	95.3%	95.6%
	L	94.1%	95.1%	96.8%	97.3%	98.0%
	S	92.4%	93.6%	95.2%	96.1%	96.6%
Andel med negativt eget kapital	K	4.5%	4.7%	5.3%	4.7%	5.8%
	L	5.7%	6.1%	6.2%	6.5%	6.6%
	S	5.0%	5.4%	5.4%	5.7%	5.9%
Riskbuffert (median)	K	1.7%	3.2%	3.9%	2.8%	2.8%
	L	1.7%	3.1%	3.7%	2.7%	1.8%
	S	2.2%	3.6%	3.9%	2.9%	2.0%
Rörelsemarginal (median)	K	2.4%	3.3%	3.1%	2.5%	3.0%
	L	2.3%	2.9%	3.0%	2.5%	2.2%
	S	2.7%	3.2%	3.1%	2.6%	2.3%
<i>Senast uppdaterad 2009-10-29</i>						

## Bokslutsinformation, nyckeltal del 2

		2008	2007	2006	2005	2004
Antal anställda (summa)	K	7 421	7 319	6 948	6 774	6 539
	L	235 619	252 525	244 290	230 059	223 485
	S	2 224 635	2 283 442	2 186 778	2 104 501	2 024 574
Nettoomsättning (median)	K	1 570 500	1 565 833	1 698 667	1 680 167	1 637 000
	L	1 537 000	1 571 000	1 558 000	1 552 000	1 523 333
	S	1 507 000	1 540 333	1 539 000	1 525 500	1 490 000
Nettoomsättning (summa)	K	16.8 md	16.7 md	14.7 md	13.0 md	12.0 md
	L	780.5 md	803.6 md	721.3 md	622.6 md	557.6 md
	S	6 511.7 md	6 573.3 md	6 006.9 md	5 438.4 md	4 939.4 md
Omsättning per anställd (median)	K	884 000	895 571	870 500	833 000	801 333
	L	821 333	821 750	804 900	788 000	767 000
	S	819 000	817 333	802 500	784 519	759 556
Resultat efter finansnetto (median)	K	51 000	87 000	87 000	61 000	45 000
	L	49 000	73 333	76 865	53 000	37 333
	S	57 000	77 500	75 000	53 500	38 000

Senast uppdaterad 2009-10-29

## Bokslutsinformation, förändring av nettoomsättning

		2008	2007	2006	2005	2004
Andel med negativ förändring	K	38.1%	34.2%	33.8%	34.2%	39.4%
	L	39.9%	36.5%	36.9%	38.9%	42.4%
	S	39.6%	36.9%	37.1%	39.4%	42.7%
Andel med positiv förändring	K	52.3%	52.3%	52.8%	54.8%	51.9%
	L	50.4%	50.5%	50.5%	50.7%	51.0%
	S	50.6%	50.7%	50.7%	50.8%	50.8%

Senast uppdaterad 2009-10-29

## Bokslutsinformation, förändring av resultat efter finansnetto

		2008	2007	2006	2005	2004
Andel med negativ förändring	K	51.0%	44.9%	40.5%	45.0%	44.3%
	L	50.8%	47.3%	41.7%	43.5%	46.1%
	S	49.7%	46.6%	42.6%	43.6%	45.9%
Andel med positiv förändring	K	44.2%	51.9%	51.7%	49.0%	51.7%
	L	44.2%	49.0%	50.8%	50.1%	50.0%
	S	45.4%	50.0%	50.3%	50.2%	50.2%

Senast uppdaterad 2009-10-29

## Styrelseinformation

		0809 - 0909	0709 - 0809	0609 - 0709	0509 - 0609	0409 - 0509
Andel kvinnliga styrelsemedlemmar	K	16.8%	16.4%	15.1%	14.0%	14.0%
	L	16.5%	16.1%	15.9%	15.5%	15.4%
	S	16.5%	16.1%	15.8%	15.5%	15.3%
Andel kvinnliga VD	K	8.9%	7.8%	7.8%	6.3%	7.5%
	L	11.8%	11.4%	10.7%	10.4%	9.9%
	S	12.4%	12.1%	11.5%	11.0%	10.7%
Andel utländska styrelsemedlemmar	K	2.8%	3.0%	3.8%	3.0%	2.7%
	L	6.1%	6.2%	5.8%	5.7%	5.5%
	S	4.8%	4.8%	4.6%	4.5%	4.3%

Senast uppdaterad 2009-10-29

## Koncerninformation

		0809 - 0909	0709 - 0809	0609 - 0709	0509 - 0609	0409 - 0509
Andel som tillhör koncern	K	23.7%	24.4%	26.3%	27.7%	26.4%
	L	21.4%	22.9%	24.4%	23.8%	23.0%
	S	20.0%	21.6%	23.2%	22.5%	21.9%
Andel som tillhör utländsk koncern	K	4.2%	4.6%	4.5%	4.4%	4.2%
	L	5.3%	5.2%	5.1%	4.6%	4.4%
	S	5.0%	4.9%	4.8%	4.6%	4.3%

Senast uppdaterad 2009-10-29

## Obeståndsrisk

		0809 - 0909	0709 - 0809	0609 - 0709	0509 - 0609	0409 - 0509
Genomsnittlig Riskprognos	K	2.6%	1.6%	1.6%	1.0%	1.1%
	L	2.5%	1.8%	1.9%	1.1%	1.2%
	S	2.4%	1.7%	1.9%	1.1%	1.2%

Senast uppdaterad 2009-10-29